

## Importer et modifier une vidéo

Macromedia Flash MX 2004 et Macromedia Flash MX Professionnel 2004 comprennent un assistant d'importation vidéo qui vous permet de modifier une vidéo. L'assistant offre un contrôle sur la façon dont votre vidéo va apparaître dans votre fichier publié. Dans ce tutorial, vous allez utiliser ces fonctions d'import et d'édition afin d'accomplir les tâches suivantes :

- Intégrer une vidéo
- Sélectionner les options d'édition
- Spécifier les paramètres d'encodage
- Changer la teinte et le gamma dans une vidéo
- Redimensionner une vidéo
- Importer le son avec la vidéo
- Sauvegarder un profil
- Changer la durée des images dans un calque
- Voir les propriétés d'une vidéo
- Changer les paramètres de publication

Afin de suivre ce tutorial, vous devez avoir Quick Time 4 ou une version plus récente d'installé.

### Intégrer une vidéo

Quand vous importez une vidéo, vous pouvez intégrer la vidéo de telle sorte qu'elle soit incluse dans votre fichier. Vous pouvez également faire un lien vers la vidéo afin qu'elle demeure un fichier externe, néanmoins le fichier vidéo apparaît tout de même dans la Bibliothèque. La vidéo incorporée devient un objet de la bibliothèque et un élément de votre document.

1. Sélectionnez Fichier > Ouvrir. Parcourir jusqu'à l'emplacement où vous avez sauvegardé votre téléchargement de videoImport et double cliquer sur video\_import\_start fla.
2. Sélectionnez Fichier > Enregistrer sous et enregistrer le document avec un nouveau nom, dans le même dossier, pour préserver le fichier original de départ.
3. Sélectionner Fenêtre > Jeux de panneaux > Disposition d'entraînement afin de modifier votre espace de travail pour ce tutorial.
4. Dans le Scénario, sélectionner le calque Vidéo.
5. Sélectionner Fichier > Importer > Importer dans la scène (Ctrl+R). Pour ouvrir le fichier vidéo, parcourir jusqu'à l'emplacement où vous avez sauvegardé votre téléchargement de videoImport et double cliquer sur Trio\_Experience.mov. MOV est l'extension du format vidéo Quick Time. L'assistant d'importation d'une vidéo s'ouvre.
6. Dans l'assistant d'importation vidéo, vérifier que Intégrer la vidéo au document Macromedia Flash est sélectionné, et cliquez sur Suivant.

### Modifier les options d'édition

Après avoir choisi d'intégrer la vidéo, vous avez l'option de modifier la vidéo ou de l'importer sans la modifier. Pour ce tutorial, vous allez modifier la vidéo.

1. Dans l'assistant d'importation vidéo, sélectionner Modifier la vidéo d'abord, et cliquer sur Suivant.

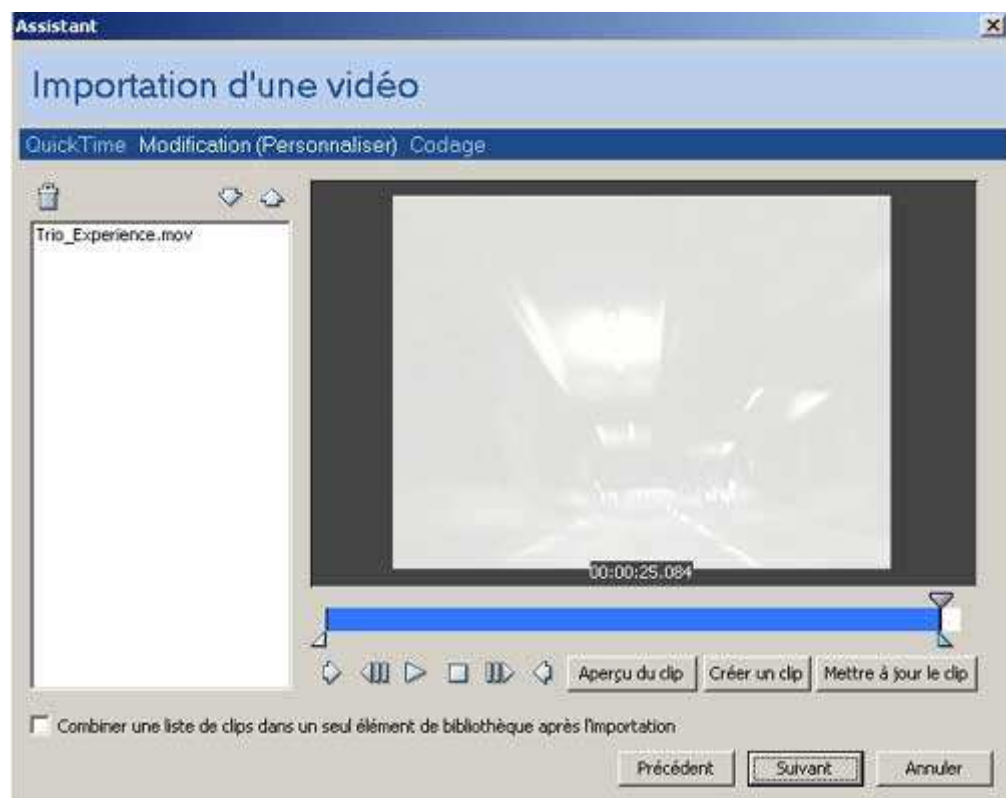
Une zone d'aperçu et des commandes de modification apparaissent dans l'assistant d'importation vidéo.

2. Les commandes de modification d'une vidéo sont les suivantes :

- Une barre de recherche avec un marqueur point d'entrée, un marqueur point de sortie et une tête de lecture.



- Des boutons de commandes de lecture
- Des boutons de point d'entrée et point de sortie
- Des boutons qui vous permettent de créer et mettre à jour des clips
- Une liste de clips



3. Cliquer sur Aperçu du clip pour regarder la vidéo.

Note : la vidéo incorpore une piste son.

4. La vidéo se termine en devenant blanche. Afin de se débarrasser de cette partie blanche, bouger le marqueur de sortie, qui se trouve à droite de la barre de recherche, légèrement vers la gauche, approximativement vers le point où la vidéo tourne au blanc (environ 00:00:25:067).

5. Cliquer sur le bouton Créer un clip pour ajouter la vidéo modifiée à la liste des clips. Si vous aviez à ajouter plusieurs clips à la liste, vous pouvez cocher Combiner une

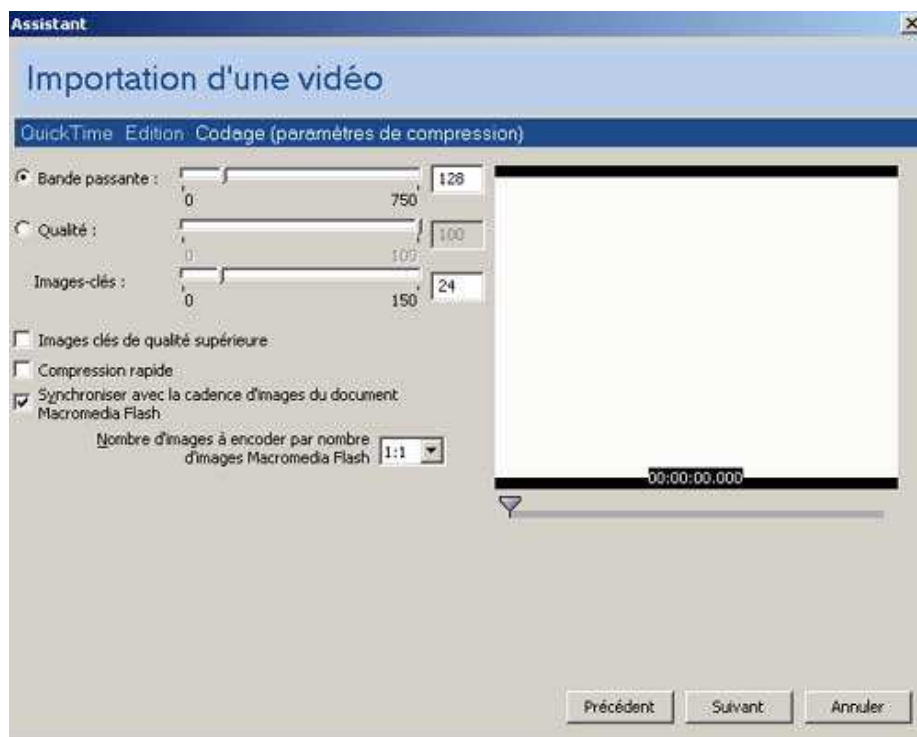
liste de clips dans un seul élément de bibliothèque après importation pour créer un clip unique qui contiendrait tous les clips listés.

6. Cliquer sur Aperçu du clip une nouvelle fois pour voir le clip modifié, puis cliquer sur Suivant.

### **Spécifier les paramètres de codage**

Les paramètres de profil de compression vous permet de choisir des paramètres de codage prédéfinis, ou d'appliquer des valeurs pour la bande passante ou le contrôle de qualité. Vous allez spécifier les valeurs de la bande passante, en kilo bits pour donner une approximation une vitesse de téléchargement. Ensuite vous enregistrerez vos paramètres en tant que profil de compression.

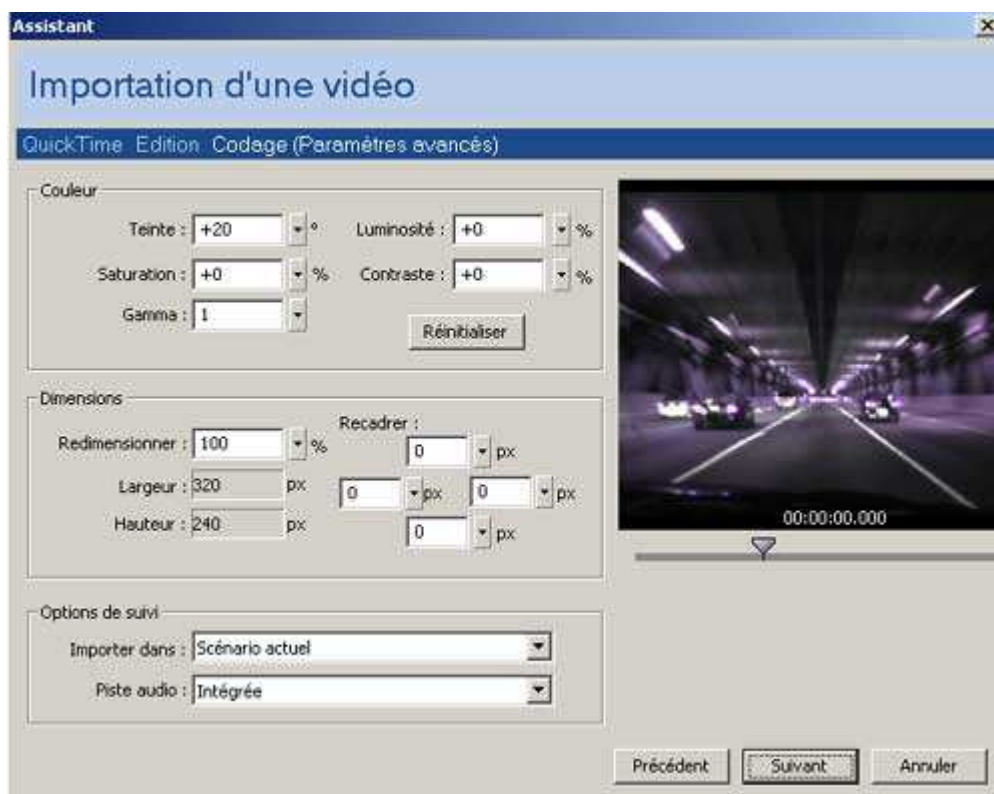
1. Dans le menu pop-up du Profil de compression, sélectionner Modifier.
2. Cocher Bande passante, puis soit vous maniez la molette jusqu'à 128 ou entrez directement 128 dans la case.  
(Paramètres de compression)  
En choisissant la bande passante plutôt que la qualité, vous avez un meilleur contrôle sur les applications streamées. Cette option vous permet de définir la bande passante en kilo bits que la vidéo importée peut prendre par seconde. Cela affecte la qualité de la vidéo s'il y a beaucoup de mouvement mais permet un codage en bande passante fixe et ainsi meilleur comportement en streaming.
3. Cliquer sur Suivant. Dans la boîte de dialogue Nom, entrer Trio Compression Settings. Dans la boîte de dialogue Description, entrer 128 Kbs bandwidth. Puis cliquer Suivant pour retourner sur le premier panneau de codage.  
(Paramètres d'enregistrement)



## Changer la teinte et le gamma dans la vidéo

Vous allez maintenant changer les paramètres de la couleur et les effets dans la vidéo.

1. Dans le menu Paramètres avancés, sélectionner Créer un nouveau profil.  
L'assistant d'importation vidéo affiche maintenant des options pour changer les paramètres de la couleur et les dimensions de la vidéo. Vous allez changer la teinte pour ajouter une teinte plus violette bleutée.
2. Dans la zone d'aperçu, bouger la tête de lecture pour voir n'importe quelle image dans le clip vidéo où la vidéo n'est pas complètement blanche.
3. La teinte mesure la valeur de la couleur quand elle recouvre un endroit sur la roue des couleurs standard. Pour changer la teinte, faire une de ces choses :
  - entrer +20 dans la boîte de dialogue Teinte, puis cliquer sur Entrée ou Retour
  - bouger la molette de la Teinte jusqu'à ce que +20 apparaisse dans la boîte de dialogue Teinte
4. Vérifier que le chiffre 1 apparaît dans la boîte de dialogue Gamma, et que Luminosité et Contraste soit à +0.  
Gamma mesure le niveau général de luminosité. De plus grandes valeurs indique que les images sombres restent sombres tandis que les images claires deviennent plus claires.



## Recadrer la vidéo

Vous pouvez dimensionner la vidéo de telle sorte que sa taille sur la Scène soit un pourcentage de sa taille originale; les paramètres de dimensions ajustent les dimensions de la vidéo proportionnellement. Vous pouvez également recadrer la vidéo pour créer une taille non standard et changer le ratio d'apparence. Vous allez recadrer le haut et le bas de la vidéo afin de lui donner un aspect d'écran panoramique.

1. Entrer 10 dans la boîte de dialogue du haut de Recadrer en tapant directement dedans ou en utilisant la molette. Si vous taper la valeur directement, presser Entrée ou Retour pour voir le changement.  
Dans la zone d'aperçu, une ligne apparaît à l'endroit où la vidéo va être recadrée.
2. Entrer 10 dans la boîte de dialogue du bas de Recadrer en tapant directement dedans ou en utilisant la molette. Si vous taper la valeur directement, presser Entrée ou Retour pour voir le changement.

### **Importer un clip vidéo en tant qu'objet vidéo**

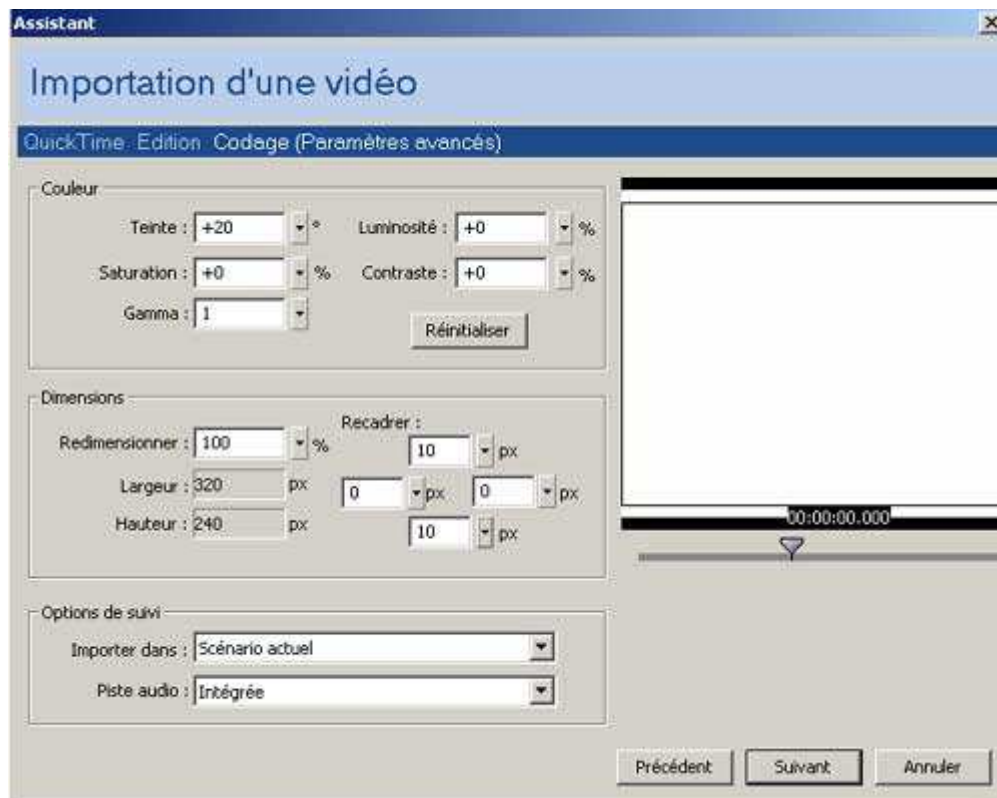
Vous avez la possibilité d'importer un clip vidéo en tant qu'objet vidéo dans le scénario actuel, en tant que clip ou un symbole graphique. Chaque choix a ses avantages et ses inconvénients; voir "A propos des paramètres avancés" dans la section Assistant d'importation vidéo de l'aide Flash. Vous allez transférer le clip vidéo en tant qu'objet vidéo dans le scénario actuel, qui est le paramétrage par défaut. Cette option place l'objet vidéo dans le scénario actuel et étend le scénario afin d'avoir le nombre d'images nécessaires pour jouer la vidéo.

Options de suivi > Importer dans : Scénario actuel

### **Importer l'audio avec la vidéo**

Vous pouvez séparer la piste audio de la vidéo et créer ainsi un objet audio séparé dans la bibliothèque. Néanmoins, pour ce vidéo clip, le son est intégré à la vidéo, donc vous ne séparerez pas l'audio.

Options de suivi > Piste audio : Intégrée



## Enregistrer le profil des paramètres avancés

L'assistant d'importation vidéo vous permet de nommer votre profil de paramètres avancés et de donner une description.

1. Pour nommer ce profil de paramètres avancés, taper Trio Advanced Settings.
2. Dans la boîte de dialogue Description, taper Trio Motors Client Settings. Puis cliquer sur Suivant. Les paramètres de codage apparaissent de nouveau.
3. Vérifier que Trio Compression Settings apparaît pour le profil de compression et Trio Advanced Settings apparaît pour Paramètres avancés, ensuite cliquer sur Terminé. la boîte de dialogue d'importation apparaît.
4. Quand une autre boîte de dialogue apparaîtra et vous demandera si c'est ok pour ajouter des images dans le scénario, cliquer sur OUI.  
Flash va ainsi ajouter le nombre d'images nécessaires afin de correspondre à la longueur de la vidéo.
5. Enregistrer votre fichier.

## Placer la vidéo dans Flash

Parce que vous avez sélectionné Importer dans la scène, plutôt qu'Importer dans la bibliothèque, la vidéo apparaît sur la scène. Les premières images de la vidéo sont blanches, donc vous verrez le contour bleu de la boîte uniquement où la vidéo apparaît. Placer cette boîte sur la gauche dans l'encadré délimité.



## Changer la durée des images dans le calque

1. Dans le scénario, dragger la tête de lecture en avant et en arrière afin de voir différentes parties de la vidéo.
2. Le fond, qui ne se trouve qu'en image 1, disparaît quand la tête de lecture est avancée. Pour étendre les image du fond, faites un clic droit sur l'image 1 du calque Background et sélectionner Copier les images à partir du menu contextuel.
3. Dans le scénario, aller jusqu'à la dernière image du calque Vidéo. Identifier l'image correspondante dans le calque Background. Faire un clic droit sur l'image correspondante dans le calque Background, et sélectionner Coller les images. Par exemple, si le calque Vidéo va jusqu'à l'image 300, vous copiez les images clés à l'image 300 du calque Background.

- Après avoir enregistré votre document, sélectionner Contrôle > Tester l'animation (Ctrl+Entrée) pour tester comment la vidéo apparaît dans le Flash Player.

### **Voir les propriétés de la vidéo**

Les fichiers vidéos intégrés ou auxquels un lien a été fait apparaissent dans le panneau de la bibliothèque, où vous pouvez voir les propriétés de la vidéo.

Dans la bibliothèque (Fenêtre > Bibliothèque (Ctrl+L)), double cliquer sur le fichier vidéo Trio\_Experience que vous avez importé.

La fenêtre des propriétés de la vidéo intégrée apparaît. De cette fenêtre, vous pouvez accomplir les tâches suivantes :

- Mettre à jour une vidéo importée
- Exporter la vidéo intégrée en tant que fichier Macromedia Flash Video (FLV), qui garde les paramètres de compression spécifiés quand vous avez importé la vidéo.

